

This leaflet format has been determined by the Ministry of Health and the content thereof has been checked and approved

PATIENT PACKAGE INSERT IN ACCORDANCE WITH THE PHARMACISTS' REGULATIONS (PREPARATIONS) - 1986

Read this package insert carefully in its entirety before using this medicine

REPLENS

Moisturizing Vaginal Gel

COMPOSITION

Purified water 78.82% w/w

Inactive ingredients:

Carbomer 974 P, glycerin, hydrogenated palm oil glyceride, light mineral oil, polycarbophil, sorbic acid.

THERAPEUTIC ACTIVITY

Replens is a non-hormonal moisturizing vaginal gel, which restores moisture to the vagina in a continuous manner (up to 3 days).

Replens acts to lubricate the vagina and maintains the natural level of acidity in the vagina. Replens is intended for treatment of vaginal dryness and thus rapidly relieves symptoms associated with vaginal dryness, such as: pain or discomfort during sexual intercourse.

Replens is not to be used to treat infections.

WHEN SHOULD THE PREPARATION NOT BE USED?

If you are taking another drug concomitantly or if you have just finished treatment with another medicine, inform the attending doctor, in order to prevent hazards or lack of efficacy arising from drug interactions.

Do not use this medicine if you are pregnant.

Do not use this medicine if you are sensitive to any of its ingredients.

If you are using another vaginal preparation or soon after giving birth do not use this medicine without consulting a doctor before starting treatment.

WARNINGS

If you are sensitive to any type of food or medicine, inform your doctor before commencing treatment with this medicine.

Replens does not damage the quality of sperm cells.

Replens is not a contraceptive and does not damage the integrity of the condom.

Use of Replens does not interfere with gynecological examinations.

It is not recommended to use this product during the menstrual period as the efficacy of the product is reduced.

Replens indeed works immediately, however, in order to ensure maximum efficacy for 3 days it is recommended waiting two hours after use until having sexual intercourse.

DRUG INTERACTIONS

If you are taking another drug concomitantly or if you have just finished treatment with another medicine, inform the attending doctor, in order to prevent hazards or lack of efficacy arising from drug interactions.

SIDE EFFECTS

In addition to the desired effect of the medicine, in the initial period of use a light vaginal discharge may appear. This effect usually disappears within a short time following the period of adaptation to the preparation.

Effects that require special attention

Local itching, hypersensitivity (rare): stop treatment and refer to the doctor.

In the event that you experience side effects not mentioned in this leaflet, or if there is a change in your general health, consult your doctor immediately.

RECOMMENDED DOSAGE UNLESS OTHERWISE PRESCRIBED BY YOUR DOCTOR

For attaining maximum and continuous effect, it is recommended to use this product 2-3 times a week or as needed.

Insert the contents of the disposable applicator, preferably in the morning, according to the instructions for use.

This product is not intended for children and infants.

If the symptoms of dryness do not subside, consult your doctor.

If you forgot to use the preparation at its fixed time, use it in the evening.

ATTENTION!

Do not swallow! This medicine is intended for external (intra-vaginal) use only.

INSTRUCTIONS FOR USE

See below.

AVOID POISONING!

This medicine, and all other medicines, must be stored in a safe place out of the reach of children and/or infants, to avoid poisoning.

If a child has accidentally swallowed the medicine, proceed immediately to a hospital emergency room and bring the package of the medicine with you.

Do not induce vomiting unless explicitly instructed to do so by a doctor!

Do not take medicines in the dark! Check the label and the dose each time you take your medicine. Wear glasses if you need them.

STORAGE

Store this medicine in a cool place (under 25 °C).

Avoid exposure to extreme heat or cold.

Even if kept in their original container and stored as recommended, medicines

may be kept for a limited period only. Please note the expiry date of the product!

In case of doubt, consult the pharmacist who dispensed the medicine to you.

Do not store different medications in the same package.

Drug Reg No.: 103492849500 103492849505



Teva Pharmaceutical Industries Ltd
P.O.Box 3190, Petah-Tikva

INSTRUCTIONS FOR USE

Important: Each applicator is wrapped separately. Do not use this product if any applicator is not wrapped or if the wrapping is torn.

Remove the applicator from the closed package. Do not remove the turn-cap at this stage.

1. Hold the applicator firmly at its thick and full end. Shake downwards like a thermometer in order to ensure that the contents are in the narrow end (see diagram no. 1).
2. Remove the cap by rotating and discard it (diagram no. 2).
3. The applicator may be inserted into the vagina while you are in a sitting position or while you are lying on your back with bent knees. Gently insert the narrow end of the applicator into the vagina (diagram no. 3).
4. Firmly squeeze the thick end of the applicator in order to release the gel. Remove the applicator and throw into dustbin (diagram no. 4).

Replens covers the mucosa of the vagina and supplies moisture for a continuous period up to 3 days. It is recommended to use Replens in the morning hours, thus ensuring spontaneity in sexual intercourse. However, there is no prevention from using it at any other time as Replens acts for a continuous period of time.

פרמט עלון זה נקבע על ידי משרד הבריאות ותוכנו נבדק ואושר על ידי
עלון לצרכן לפי תקנות הרוקחים (תכשירים) התשמ"ו-1986
קראו בעיון את העלון עד סופו בטרם תשתמשו בתרופה

ריפלנס

ג'ל לחות וגינלי

רכיב
Purified water 78.82% w/w

מרכיבים לא פעילים:

Carbomer 974 P, glycerin, hydrogenated palm oil glyceride, light mineral oil, polycarbophil, sorbic acid.

פעילות רפואית

ריפלנס הינו ג'ל לחות וגינלי לא הורמונלי המחזק את הלחות בנרתיק ופועל באופן ממושך (עד 3 ימים).

ריפלנס פועל לסיכון הנרתיק ושומר על רמת החומציות הטבעית של הנרתיק.

ריפלנס מיועד לטיפול בייבוש בנרתיק ובכך מקל באופן מהיר על התופעות המתלוות לייבוש בנרתיק, כגון: אי-נחתות או כאב בזמן קיום חסי מין.

ריפלנס אינו מטפל בזיהומים.

מתי אין להשתמש בתכשיר ?

אל תשתמשו בתרופה כאשר הינן בהריון.

אין להשתמש בתרופה זו אם ידועה רגישות לאחד ממרכיביה.

אם את משתמשת בתכשיר וגינלי אחר או סמוך לאחר הלידה אין להשתמש בתרופה מבלי להיוועץ ברופא לפני ההחלטה הטיפול.

אזהרות

אם הינן רגישה למזון כלשהו או לתרופה כלשהי, עליך להודיע על כך לרופא לפני השימוש בתרופה.

ריפלנס אינו פוגע באיכות תאי הזרע.

ריפלנס אינו אמצעי מניעה ואינו פוגע בשלמות הקונדום.

שימוש בריפלנס אינו מפרע לבדיקות גינקולוגיות.

לא מומלץ להשתמש בתכשיר בזמן המחזור החודשי משום שיעילות התכשיר פחותה.

ריפלנס איננו פועל מיידית, אך על מנת להבטיח אפקטיביות מירבית למשך 3 ימים רצוי להמתין שעותיים לאחר השימוש עד לקיום מגע מיני.

תגובות בין-תרופתיות

אם הינן נוטלת תרופה נוספת, או אם גמרת זה אתה הטיפול בתרופה אחרת, עליך לדווח לרופא המטפל כדי למנוע סיכונים או אי-יעילות הנובעים מתגובות בין-תרופתיות.

תופעות לוואי

בנוסף לפעילות הרצויה של התרופה, בתקופת השימוש הראשונה עלולה להופיע הפרשה קלה מהנרתיק.

תופעה זו חולפת בדרך כלל תוך זמן קצר לאחר תקופת ההסתגלות לתכשיר.

תופעות המחייבות יתייחסות מיוחדת

גרד מקומי, רגישות יתר (נדיר): הפסיקו הטיפול ופני לרופא.

בכל מקרה שבו הינן מרגישה תופעות לוואי שלא צוינו בעלון זה, או אם חל שינוי בהרגשת הכלליה, עליך להתייעץ עם הרופא מיד.

מינון מקובל בהעדר הוראה אחרת מהרופא

להשתמש אפקט מקסימלי ומתמשך רצוי להשתמש בתכשיר 2-3 פעמים בשבוע או לפי הצורך.

יש להחזיר לנרתיק את תכולת המוליך החד-פעמי, רצוי בבוקר על פי ההוראות המפורסות.

תכשיר זה אינו מיועד לילדים ותינוקות.

אם תופעות הייבוש אינן חולפות, יש להוועץ ברופא.

אם שכחת להשתמש בתכשיר בזמן הקצוב, יש להשתמש בו בערב.

שימי לב! לא לבלוע! תרופה זו מיועדת לשימוש יחידני (תוך-נרתיקי) בלבד.

אופן השימוש

ראו למטה.

מניע הרעלה!

תרופה זו וכל תרופה אחרת יש לשמור במקום סגור מחוץ להישג ידם של ילדים ו/או תינוקות ועל ידי כך תמנעו הרעלה.

אם בטעות בלע ילד מן התרופה, פני מיד לחדר מיון של בית חולים, והביאי אריזת התרופה איתך.

אל תגרמי להקאה ללא הוראה מפורשת מהרופא

אין ליטול תרופות בחושך! בדקי התווית והמנה בכל פעם שהינן נוטלת תרופה.

הרכיב משקפיים אם הינן זקוקה להם.

החסנה

יש לשמור תרופה זו במקום קריר (מתחת ל-25 °C).

יש למנוע חשיפה לחום או קור קיצוניים.

גם לפי תנאי האריזה/החסנה המומלצים, תרופות נשמרות לתקופה מוגבלת בלבד.

נא לשים לב לתאריך התפוגה של התכשיר! בכל מקרה של ספק עליך להיוועץ ברופא.

שסיפק לך את התרופה.

אין לאחסן תרופות שונות באותה אריזה.

מס' רישום התרופה: 103492849500 103492849505



טבע תעשיות פרמצבטיות בע"מ,

ת"ד 3190, פתח תקוה

הוראות שימוש

חשוב: כל מוליך עטוף בנפרד. אל תשתמשו במוצר זה אם מוליך כלשהו אינו עטוף או שעטיפתו קרועה.

הוציאי את המוליך מן האריזה הסגורה. אל תסייגי את המכסה המסתובב בשלב זה.

1. אחזי במוליך בחוזקה בקצוה העבה והמלא. נערי אותו כלפי מטה כמו מדחום על מנת להבטיח שהתכולה נמצאת בקצה הדק (ציור מס' 1).

2. הסירי את המכסה על ידי סיבוב והשליכי אותו (ציור מס' 2).

3. ניתן להחזיר את המוליך לנרתיק כאשר את במצב שייביה או כאשר את שוכבת על גבך ברכיבים כפופות. החזירי בעדינות את הקצה הדק של המוליך לתוך הנרתיק (ציור מס' 3).

4. לחצי בחוזקה על הקצה העבה של המוליך לצורך שחרור הג'ל. הוציאי את המוליך והשליכי אותו למיכל האשפה (ציור מס' 4).

ריפלנס מכסה את רירית הנרתיק ומספק לחות למשך זמן ממושך עד 3 ימים.

מומלץ להשתמש בריפלנס בשעות הבוקר, כך תוכלי לשמור על ספונטניות בקיום חסי מין.

אין מניעה עם זאת להשתמש בכל שעה אחרת, זאת משום שריפלנס פועל למשך זמן ממושך.

أقرت وزارة الصحة صيغة هذه النشرة وتم فحص محتوياتها والموافقة عليها من قبل الوزارة

نشرة طبية للمستهلك بموجب أنظمة الصيدلة (مستحضرات) – ١٩٨٦

إقرني النشرة بإمعان حتى نهايتها قبل إستعمالك للدواء

ريبلنس

جل مرطب للإستعمال المهبلي

التكوين: Purified water 78.82% w/w

المواد غير الفعالة:

Carbomer 974 P, glycerin, hydrogenated palm oil glyceride, light mineral oil, polycarbophil, sorbic acid.

تأثيرات الدواء الطبية

ريبلنس هو جل مرطب غير هرموني مخصص للإستعمال المهبلي، يساعد المهبل على استعادة نداوته ويؤثر لفترة طويلة (حتى ٣ أيام). ريبلنس يعمل على تزييت المهبل ويحافظ على مستوى حموضته الطبيعية. ريبلنس مخصص لمعالجة جفاف المهبل، وبذلك يخفف بسرعة من الأعراض التي ترافق جفاف المهبل كالشعور بعدم الإرتياح أو الألم أثناء الجماع الجنسي. ريبلنس لا يعالج الثآليل.

متى لا يجوز لك إستعمال المستحضر؟

لا تستعملي هذا الدواء عندما تكونين في فترة الحمل.

لا يجوز لك إستعمال هذا المستحضر إذا وجدت لديك حساسية لأحد مركباته.

إذا كنت تستعملين مستحضراً آخر للمهبل أو في وقت مجاور بعد الولادة، لا يجوز لك إستعمال هذا الدواء قبل مراجعة الطبيب مقدماً.

تحذيرات

يجب إبلاغ الطبيب عن أي حساسية لديك لطعام أو عقاقير قبل إستعمالك للدواء.

ريبلنس لا يضر جودة الحيوانات المنوية.

ريبلنس ليس وسيلة لمنع الحمل ولا يسبب الضرر للكودوم (الوافي المطاطي).

إن إستعمال ريبلنس لا يعيق من الفحوص الطبية النسائية.

لا يوصى بإستعمال المستحضر أثناء فترة الطمث نظراً للإنخفاض في نجاعته.

في الواقع يؤثر ريبلنس فوراً وبالرغم من ذلك، فمن أجل تأمين الفعالية القصوى خلال ٣ أيام، من الموصى به الإنتظار ساعتين بعد إستعماله حتى القيام بالجماع الجنسي.

التفاعلات بين الأدوية: إذا كنت تتناولين دواءً إضافياً أو إذا أنهيت العلاج الآن بدواء آخر، فيجب إعلام الطبيب المعالج، وذلك لتفادي الأخطار أو عدم النجاعة الناتجة عن التفاعلات بين العقاقير.

الأعراض الجانبية

إضافة إلى التأثيرات الطبية المرغوبة للدواء، فقد تظهر أثناء فترة إستعماله الأولى إفرازات خفيفة من المهبل.

تختفي هذه الظاهرة عادة خلال فترة قصيرة بعد أن يعتاد الجسم على المستحضر.

الأعراض التي تقتضي اهتماماً خاصاً

حكة موضعية، فرط الحساسية (نادراً): ترقفي عن العلاج وراجعي الطبيب. أما إذا ظهرت لديك أعراض جانبية لم تذكر في هذه النشرة، أو إذا طرأ أي تغيير على شعورك العام نتيجة لإستعمالك لهذا الدواء، عليك عندئذ مراجعة الطبيب حالاً.

المقاربات الدوائية الإعتيادية في حالة عدم وجود تعليمات أخرى من الطبيب

من أجل الحصول على فعالية قصوى للمستحضر وبشكل متواصل فمن الموصى به، إستعمال المستحضر ٢ - ٣ مرات في الأسبوع أو حسب اللزوم. يجب إدخال محتوى الموصل المهبلي الأحادي الإستعمال إلى داخل المهبل ومن الفضل صباحاً حسب التعليمات المفصلة.

هذا المستحضر غير مخصص للإستعمال لدى الأطفال والرضع.

يجب مراجعة الطبيب إذا لم تختف أعراض الجفاف في المهبل.

إذا نسيت إستعمال المستحضر في الوقت المحدد، فيجب إستعماله مساءً.

إنتبهتي! هذا المستحضر ليس للبelle، هذا الدواء مخصص للإستعمال الخارجي فقط (للاستعمال المهبلي).

إرشادات الإستعمال: انظري أدناه.

تحظني التسمم! يجب حفظ هذا الدواء وكل دواء في مكان مغلق بعيداً عن متناول أيدي الأطفال و/أو الرضع، وذلك لتفادي إصابتهم بالتسمم.

إذا بلغ الطفل/ة خطأ من هذا الدواء، عليك التوجه إلى المستشفى حالاً مصطحبة عبوة الدواء.

لا تسببي التلف بدون تعليمات صريحة من الطبيب.

لا تتناولِي الدواء في العتمة؛ يجب تشخيص طابع الدواء والتأكد من المقادير الدوائية في كل مرة تتناولين فيها دواء. ضعي النظارات الطبية إذا لزم الأمر ذلك.

التخزين: يجب حفظ المستحضر في مكان بارد (لا يتجاوز ٢٥ درجة مئوية).

يجب الإمتناع عن تعريض المستحضر للحر الشديد أو البرد القارس.

تبقى الأدوية صالحة لفترات محدودة فقط، حتى ولو ظلت في عبوتها الأصلية وتم حفظها

بموجب تعليمات الخزن. الرجاء ملاحظة تاريخ إنتهاء صلاحية المستحضر المدونة على العبوة. في حالة الشك؛ عليك إستشارة الصيدلي الذي صرف لك هذا الدواء.

لا يجوز تخزين أدوية مختلفة في نفس العبوة.

رقم سجل الدواء: ١٠٣٤٩٢٨٤٩٠٠٠ / ص.ب. / ٢٠١٩، يتح - تكفا

تتبع للأدوية والمستحضرات الطبية م.ض.ص.ب. / ٢٠١٩، يتح - تكفا

إرشادات الإستعمال

هام: كل موصل مملف على إنفرا. لا تستعملي الموصل إذا لم يكن مغلقاً أو إذا وجد أي عطب في غلافه.

أخرجي الموصل من العبوة المغلقة. ولا تنزعي الغطاء الذي يستدير في هذه المرحلة.

١- إمسكي الموصل بقوة من طرفه الغليظ والمليء وهزبه نحو الأسفل كميزان السخونة من أجل تأمين أن محتواه متواجد في طرفه الرفيع (الرسم رقم ١).

٢- إنزعي الغطاء بتدويره وأرميه (الرسم رقم ٢).

٣- بالإمكان إدخال الموصل في المهبل وأنت في حالة جلوس أو في حالة إستلقاء على ظهرك والركبتين مطويتين. ادخلي بلطف الطرف الرفيع للموصل في داخل المهبل (الرسم رقم ٣).

٤- إضعفي بقوة على الطرف الغليظ من أجل إفراغ الجبل، أخرجي الموصل وأرميه في سلة النفايات (الرسم رقم ٤).

يكسو ريبلنس مخاطية المهبل ليمدها بالنداوة (الرطوبة) خلال فترة طويلة تمتد حتى ٣ أيام. من الموصى به إستعمال ريبلنس في ساعات الصباح، من أجل المحافظة على قيام العلاقات الجنسية بشكل عفوي.

مع ذلك لا مانع من إستعمال المستحضر في أي ساعة أخرى، نظراً لأن ريبلنس يؤثر لفترة طويلة.

Format настоящей инструкции установлен Министерством здравоохранения, содержание проверено и утверждено

ИНСТРУКЦИЯ ПО УПОТРЕБЛЕНИЮ В СООТВЕТСТВИИ С ФАРМАЦЕВТИЧЕСКИМИ ПОЛОЖЕНИЯМИ (ПРЕПАРАТЫ) – 1986

Внимательно прочитайте инструкцию перед приемом препарата

РЕПЛЕНС

Увлажняющий вагинальный гель

СОСТАВ Purified water 78.82% w/w

Вспомогательные вещества: Carbomer 974 P, glycerin, hydrogenated palm oil glyceride, light mineral oil, polycarbophil, sorbic acid.

ТЕРАПЕВТИЧЕСКОЕ ДЕЙСТВИЕ

Репленс - безгормональный увлажняющий вагинальный гель продолжительного действия (до 3 дней), восстанавливающий влажность влагалища.

Репленс смягчает влагалище и сохраняет его естественную кислотность. Репленс предназначен для лечения сухости влагалища, быстро устраняя сопутствующие симптомы, такие как ощущения дискомфорта или боли при половом сношении.

Репленс не лечит инфекционные заболевания.

ПРОТИВОПОКАЗАНИЯ К ПРИМЕНЕНИЮ

Противопоказано применение препарата в период беременности. Противопоказано применение препарата при чувствительности к одному из компонентов препарата.

Если Вы применяете другой вагинальный препарат или находитесь в послеродовом периоде - не приступайте к использованию этого препарата без консультации врача.

ПРЕДОСТЕРЕЖЕНИЯ

До начала использования препарата следует сообщить врачу о наличии у Вас повышенной чувствительности к какому-либо продуктам питания или лекарственным препаратам.

Репленс не вредит качеству клеток спермы. Репленс не обладает контрацептивными свойствами и не нарушает целостности презерватива.

Применение препарата Репленс не мешает проведению гинекологического обследования. Ввиду снижения эффективности препарата, его не рекомендуется применять во время менструации.

Несмотря на то, что Репленс действует практически немедленно, в целях обеспечения максимальной эффективности на протяжении трех дней, рекомендуется воздерживаться от половых сношений в течение двух часов после применения препарата.

ВЗАИМОДЕЙСТВИЕ ПРЕПАРАТОВ

Если Вы принимаете другой лекарственный препарат или только что закончили лечение другим препаратом, сообщите об этом лечащему врачу в целях предотвращения опасности или неэффективности лечения, связанных с взаимодействием препаратов.

ПОБОЧНЫЕ ЭФФЕКТЫ

Наряду с желаемым действием препарата, в начальный период лечения могут появиться необычные выделения из влагалища. Это явление, как правило, проходит вскоре после периода адаптации к препарату.

Побочные эффекты, требующие особого внимания Местное раздражение, гиперчувствительность (редко) – прекратите прием препарата и обратитесь к лечащему врачу. В случае, если Вы заметили побочные эффекты, не упомянутые в этой инструкции, или произошло изменение в общем состоянии здоровья - немедленно обратитесь к лечащему врачу.

РЕКОМЕНДУЕМЫЕ ДОЗЫ ПРИ ОТСУТСТВИИ ИНЫХ УКАЗАНИЙ ЛЕЧАЩЕГО ВРАЧА

Для получения максимального и продолжительного эффекта, рекомендуется применять препарат 2-3 раза в неделю, или по мере необходимости. В соответствии с указаниями к применению, вводите во влагалище содержимое одноразового аппликатора, предпочтительно по утрам.

Этот препарат не предназначен для детей и младенцев. Если симптомы сухости не проходят – обратитесь к лечащему врачу.

Если Вы забыли применить препарат в положенное время – сделайте это вечером.

ВНИМАНИЕ!

Не глотать! Этот препарат предназначен исключительно для наружного (интравагинального) применения.

УКАЗАНИЯ К ПРИМЕНЕНИЮ

См. ниже.

ИЗБЕГАЙТЕ ОТРПВЛЕНИЯ!

Этот препарат, как и любой другой, надлежит хранить в закрытом, недоступном для детей и/или младенцев месте, во избежание отравления.

Если ребенок по ошибке проглотил этот препарат - немедленно обратитесь в приемный покой больницы, захватив с собой упаковку препарата.

Не вызывайте рвоту без получения точных указаний врача! Лекарства нельзя принимать в темноте! Проверьте надписи и дозу каждый раз перед приемом препарата. При необходимости пользуйтесь очками.

ХРАНЕНИЕ

Храните этот препарат в прохладном месте (при температуре ниже 25°C). Избегайте попадания препарата под воздействие излишне высоких или низких температур.

Даже при хранении в рекомендуемой упаковке/рекомендуемых условиях препараты имеют ограниченный срок годности. Обратите внимание на срок годности препарата! В случае сомнения - проконсультируйтесь с фармацевтом, выдавшим препарат. Не храните разные препараты в одной упаковке.

Регистрационный номер препарата: 103492849500 103492849505

Производитель

ТЕВА Фармацевтические Предприятия Лтд., а/я 3190, Петах-Тиква

УКАЗАНИЯ К ПРИМЕНЕНИЮ

Важно: Каждый аппликатор находится в отдельной упаковке. Не применяйте препарат, если какой-либо аппликатор не упакован, или упаковка повреждена.

Извлеките аппликатор из запечатанной упаковки. На этом этапе не снимайте навинчивающуюся крышку.

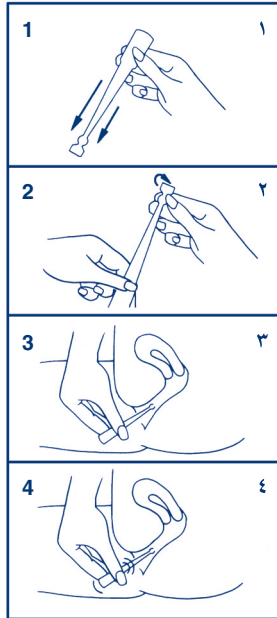
1. Крепко возьмите аппликатор за толстый наполненный конек. Встряхните его, как термометр, по направлению вниз, для обеспечения стекания содержимого в узкий конек аппликатора (рисунок №1).

2. Отвинтите и удалите крышку (рисунок №2).

3. Аппликатор можно вводить во влагалище, находясь в положении сидя или в положении лежа на спине и согнув ноги в коленях. Осторожно введите узкий конек аппликатора во влагалище (рисунок №3).

4. Для высвобождения геля, сильно сожмите толстый конек аппликатора. Извлеките аппликатор и выбросьте в мусорный бак (рисунок №4).

Репленс покрывает слизистую влагалища и обеспечивает влажность влагалища на период до трех дней. Репленс рекомендуется принимать в утренние часы, чтобы не нарушать спонтанные половые сношения. Однако, ввиду продолжительного действия препарата Репленс, его можно применять в любое другое время суток.



36R1301340505